



Woringener Blättle

Herausgeber: Gemeinde Woringen
Memminger Straße 1
87789 Woringen
Telefon 0 83 31 / 55 13
Fax 0 83 31 / 8 90 94
rathaus@woringen.de
www.woringen.de
verantwortlich: Jochen Lutz, 1. Bgm.
Satz und Druck: Werbung Müller

Samstag, 15.01.2022

Jahrgang 25 / Nr. 1

aus dem Rathaus

TERMINE

17.01. Restmüllabfuhr	31.01. Restmüllabfuhr
17.01. Biomüllabfuhr	31.01. Biomüllabfuhr
21.01. Wertstoffhof	

CHRISTBAUMSAMMELN

Wegen Corona können wir dieses Jahr leider keine Christbäume einsammeln.

Woringer Funkabuaba



Öffnungszeiten Gemeinde Woringen

Aufgrund der positiven Erfahrung und der deutlich reduzierten Wartezeiten bitten wir weiterhin um Terminvereinbarung für Ihre Anliegen. Telefonisch sind wir unter 0 83 31 / 55 13 wie folgt erreichbar: Montag 16⁰⁰ - 18⁰⁰ Uhr / Dienstag – Freitag 8³⁰ - 11⁰⁰ Uhr
Gerne senden Sie Ihre Anfrage per Mail an: rathaus@woringen.de

Öffnungszeiten VG Bad Grönenbach

Montag	8 ⁰⁰ - 16 ⁰⁰ Uhr durchgehend
Dienstag	8 ⁰⁰ - 12 ⁰⁰ Uhr
Mittwoch	8 ⁰⁰ - 12 ⁰⁰ Uhr
Donnerstag	8 ⁰⁰ - 12 ⁰⁰ Uhr und 14 ⁰⁰ - 18 ⁰⁰ Uhr
Freitag	8 ⁰⁰ - 12 ⁰⁰ Uhr

e-mail: rathaus@bad-groenenbach.de

Telefon-Nummern im Rathaus Bad Grönenbach:

Sekretariat, Vorzimmer Bürgermeister Kerler	0 83 34 / 605-21
Bauamt (allgemeine Angelegenheiten)	0 83 34 / 89534-70
Bauplananträge, Grundstücksangelegenheiten	0 83 34 / 605-23
Passamt, Einwohnermeldeamt	0 83 34 / 605-13, 605-16, 605-24
Rentenangelegenheiten	0 83 34 / 605-13
Gewerbeamt (An-, Um-, Abmeldungen)	0 83 34 / 605-16
Ordnungsamt	0 83 34 / 605-24
Standesamt	0 83 34 / 605-24
Steueramt	0 83 34 / 605-15
Kasse	0 83 34 / 605-11
Mitteilungsblatt	0 83 34 / 605-13
Kur- und Gästeinformation	0 83 34 / 605-31

NACHBARSCHAFTSHILFE WORINGEN



Sie erreichen uns unter
Telefon 01 51 / 15 29 54 70
jeden Montag von 10⁰⁰ h - 12⁰⁰ h
und jeden Donnerstag von 16⁰⁰ h - 18⁰⁰ h
oder per mail: nachbarschaftshilfe@woringen.de

Liebe Woringerinnen und Woringer,

zu Beginn der ersten Ausgabe des Woringer Blättles in diesem Jahr wünsche ich Ihnen von ganzem Herzen ein erfolgreiches, glückliches und vor allem gesundes neues Jahr 2022.

Im Rückblick auf das vergangene Jahr überlagerte die Corona-Pandemie leider viele Dinge. Sobald man dieses Thema, soweit dies natürlich möglich ist, etwas zur Seite schiebt, werden viele positive Seiten des vergangenen Jahres sichtbar. Ich denke, hier entdeckt jeder von uns seine ganz individuellen positiven Höhepunkte des zu Ende gegangenen Jahres.

Um zuversichtlich in das neue Jahr zu starten, ist es aus meiner Sicht sehr wichtig, auch das alte in möglichst positiver Erinnerung zu behalten. Meine wichtigste Erkenntnis ist es, dass in Woringen gerade auch in schwierigen Zeiten im Zusammenhalt und in der gegenseitigen Unterstützung eine große Stärke liegt. Dies macht mich sehr stolz und es ist mir ein großes Bedürfnis, Ihnen allen meinen großen Dank und Respekt dafür auszusprechen.

Genau aus diesem Grunde bin ich überzeugt, dass auch das Jahr 2022 wieder ein sehr gutes und erfolgreiches Jahr für alle Woringerinnen und Woringer werden kann.

Auch im Jahr 2022 ist in Woringen wieder einiges geplant. So sollen bis zum Sommer die Arbeiten für die Verlegung der Fernwärmetrasse abgeschlossen sein. Hierzu ist anzumerken, dass sich nach Abzug der Baufirmen nachträgliche Anschlüsse erheblich verteuern werden, da sich zu jeder Bautätigung dann Baustellenein-

richtungskosten und zusätzliche Kosten ergeben werden. Ich bitte deshalb nochmal alle Interessierten zeitnah mit uns Kontakt aufzunehmen, damit wir, wie bisher, unverbindlich beraten können.

Da die Nahwärme über alle aktuellen Zertifizierungen verfügt, wird die Umstellung unter bestimmten Voraussetzungen mit bis zu 45 % vom Staat bezuschusst.

Parallel davon laufen die Planungen für eine weitere zusätzliche klimaneutrale Wärmeherzeugung weiter. Das Ziel hierbei ist es, den Anteil der erneuerbaren Energie in unserem Wärmenetz weiter in Richtung 100 % zu bewegen und die Erzeugung noch breiter aufzustellen, um auf Marktgegebenheiten noch flexibler reagieren zu können. Über die aktuellen Entwicklungen in diesem Bereich werden Sie auch zukünftig immer im Rahmen dieses Grußwortes informiert werden.

Beim geplanten Anbau unserer Grundschule warten wir immer noch auf die Zusage des Zuschusses von Seiten der Regierung. Leider dürfen wir nicht vor der Genehmigung starten. Wir stehen aber bereits in den Startlöchern und können unmittelbar danach mit den Ausschreibungen beginnen.

Bedauerlicherweise verzögern sich die Planungen für die Sanierung des nördlichen Teils der Kirchstraße aus verschiedenen Gründen noch etwas. Wir werden aber auch hier alles dafür tun, um schnellstmöglichst weiterzukommen.

Sobald es die Witterung zulässt, soll der sogenannte „Kesslerweg“ fertiggestellt werden. Bei der Sanierung des „Schättele Weg“ bewirbt sich die Gemeinde um eine Unterstützung durch die „Eler-Förderung“. Da dies jedoch ein europäisches Förderprogramm ist, muss erst noch genau geprüft werden, ob wir die entsprechenden Voraussetzungen dazu erfüllen. Weitere Inhalte zur „Eler-Förderung“ finden Sie im Protokoll der vergangenen Gemeinderatssitzung.

Wie Sie den Zeitungsberichten (Memminger Zeitung) über die Ziele und Projekte der einzelnen Kommunen im Memminger Raum entnehmen konnten, kämpfen viele Kommunen mit maroden Abwasser- und Regenwasserkanalisationen. Hier müssen dann oftmals Verbesserungsbeiträge von Seiten der Bürger verlangt werden.

Die Gemeinde Woringen verfolgt weiterhin den

Weg der systematischen Sanierung, um immer auf einem technisch optimalen Stand zu sein. An dieser Stelle möchte ich mich bei meinen Vorgängern bedanken, die diesen Weg bereits eingeschlagen haben.

Da üblicherweise im Januar immer wieder mit Schneefall und Glätte gerechnet werden muss, bitte ich Sie, Ihrer Räum- und Streupflicht nachzukommen, bei Glätte die notwendigen Maßnahmen zu ergreifen und trotzdem sparsam mit Streumitteln umzugehen. Stellen Sie Ihre Fahrzeuge bitte so ab, dass unser Bauhof und unser neuer Dienstleister mit den Räumfahrzeugen nicht behindert wird.


Die Winterzeit ist für unseren Räum- und Streudienst eine nicht immer ganz einfache Zeit, weil dieser nicht zeitgleich an allen Stellen im Dorf sein kann und es aus Gründen des Umweltschutzes notwendig ist, sparsam mit Streusalz und Maschineneinsatz umzugehen. Ich bitte Sie deshalb auch um Verständnis, dass nicht jede Straße und jeder Weg immer sofort geräumt oder gesalzt werden kann. Ich denke, gemeinsam werden wir auch diesen Winter mit Verständnis und Rücksicht füreinander meistern.

Zum Schluss möchte ich Ihnen noch versichern, dass, obwohl das Rathaus gerade, wie immer zu dieser Jahreszeit, einen ruhigen Eindruck macht, trotzdem einiges geschieht. So werden beispielsweise in der Nahwärme, auch wenn die Bauarbeiten voraussichtlich bis Ende März stillstehen, Zuschussanträge bearbeitet und viele bürokratische Dinge erledigt. Außerdem wurde gerade der Haushalt für das Jahr 2022 erstellt. Dieser Haushalt soll voraussichtlich in der Sitzung vom 17.01.2022 beschlossen werden.

Um die vielfältigen Projekte rechtzeitig angehen zu können, ist es notwendig, frühzeitig einen gültigen Haushalt zu haben. Aus diesem Grund ist es mir ein großes Anliegen, mich bei unserer Kämmerin Frau Reutter und ihrem Stellvertreter Herrn Piontek für die sehr gute Zusammenarbeit und die frühzeitige Aufstellung zu bedanken.

Ich freue mich auf die neuen Herausforderungen und bin mir sicher, dass wir die Aufgaben in gewohnter Weise gemeinsam zum Wohle unserer Gemeinde umsetzen können.

Ihr Bürgermeister


Jochen Lutz

MÜLLABFUHR

17.01.2022 Restmüllabfuhr

17.01.2022 Biomüllabfuhr

31.01.2022 Restmüllabfuhr

31.01.2022 Biomüllabfuhr



Wertstoffhof Woringen

Freitag, 21.01.2022: 13⁰⁰ – 17⁰⁰ h

jeden 1. Samstag: 9⁰⁰ – 13⁰⁰ h

jeden 3. Freitag: 13⁰⁰ – 17⁰⁰ h

Wertstoffhof Wolfertschwenden

Montag: 15⁰⁰ bis 18⁰⁰ Uhr

Mittwoch: 9⁰⁰ bis 12⁰⁰ Uhr

Donnerstag: 16⁰⁰ bis 18⁰⁰ Uhr

Freitag: 13⁰⁰ bis 18⁰⁰ Uhr

Samstag: 9⁰⁰ bis 13⁰⁰ Uhr

NOTRUF

NOTRUF

Rettungsdienst Memmingen ☎ 112

Strom, 24-Stunden-Störungsdienst ☎ 0800 5396380

Fax 08331/851-219

Wasser ☎ 08331/89763

Feuerwehr-Notruf ☎ 112

Polizei-Notruf ☎ 110

Polizei-Inspektion Memmingen, Am Schanzmeister 2,
87700 Memmingen ☎ 0 83 31 / 100-0

Die Gemeinde Woringen gratuliert ganz herzlich

Frau Babette Hiemer zum 80. Geburtstag

Herrn Walter Bastian zum 75. Geburtstag

Frau Ana Milea zum 70. Geburtstag

Herrn Hans-Georg Honold zum 70. Geburtstag

Herrn Richard Trunk zum 70. Geburtstag

Frau Waltraud Jinczek zum 75. Geburtstag

Herrn Georg Kaiser zum 75. Geburtstag

Frau Johanna Messmann zum 98. Geburtstag

Frau Hedwig Karrer zum 85. Geburtstag

Herrn Franz Buchberger zum 85. Geburtstag

Sollte eine Veröffentlichung von Jubiläen nicht gewünscht werden, bitten wir um Mitteilung unter Telefon 08331/5513.

zensus 2022

Interviewer werden gesucht

Mit dem Zensus 2022 werden ab Mai 2022 wieder Informationen zum Leben, Wohnen und Arbeiten abgefragt. Mit diesen Daten werden Bevölkerungs- und Wohnungszahlen ermittelt, die wichtige Planungsgrundlage bei bundesweiten bzw. kommunalen Entscheidungen sind.

Für diese Abfrage hat das Landratsamt Unterallgäu eine Erhebungsstelle eingerichtet, die für die Koordination der Erhebung, die Betreuung und Schulung der Erhebungsbeauftragten/Interviewer und die Verarbeitung der Rückläufe verantwortlich ist.

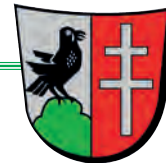
Aus diesem Grund werden ab sofort Interviewer/innen gesucht, die im Frühjahr durch Mitarbeiter/innen der Erhebungsstelle geschult werden und ab Mai 2022 zahlreiche Befragungen von Haushalten durchführen.

Diese Tätigkeit wird als Ehrenamtstätigkeit steuerfrei vergütet.

Interessierte Bürgerinnen und Bürger können sich bei der Zensusstelle des Landkreises Unterallgäu melden.

Kontakt: Email: zensus@lra.unterallgaeu.de oder Telefon 08261/995-771.

Informationen über Zensus 2022 und das Formular zur „Teilnahmeerklärung für eine Interviewertätigkeit beim Zensus 2022“ finden Sie auf der Homepage des Landratsamtes unter www.unterallgaeu.de/zensus.



Stellenangebot

Die Gemeinde Woringen sucht ab sofort für den

Wertstoffhof Woringen eine/n zuverlässige/n Mitarbeiter/in (m/w/d)

auf 450-EUR-Basis.

Der Arbeitsumfang beträgt 4,0 Stunden/mtl.

Der Einsatz sollte generell an beiden Öffnungstagen des Monats möglich sein.

Weitere Voraussetzung: Mindestalter 18 Jahre

Wenn Sie Interesse haben, melden Sie sich bitte bis **26.01.2022** in der Personalverwaltung der Verwaltungsgemeinschaft Bad Grönenbach,

Frau Anja Ohneberg,
Tel. 08334/605-26 oder
per E-Mail an: personal@bad-groenenbach.de



Infos aus der Gemeinderats- sitzung vom 13.12.2021

TOP 1. Genehmigung des Sitzungsprotokolls, öffentlicher Teil, (GR 29.11.2021)

Den Mitgliedern des Gemeinderates wurden das Sitzungsprotokoll vom 29.11.2021 sowie die Einladung zur Gemeinderatssitzung ordnungsgemäß zugestellt.

Beschluss: Das den Mitgliedern zugestellte Sitzungsprotokoll, GR 29.11.2021, öffentlicher Teil, wird genehmigt.

Abstimmungsergebnis: Ja-Stimmen: 13, Nein-Stimmen: 0

TOP 2. Herr Braun vom ALE informiert über die mögliche Eler-Förderung

Der Bürgermeister erteilt Herrn Braun vom ALE das Wort.

Herr Braun begrüßt den Gemeinderat und stellt das Eler-Förderprogramm wie folgt vor:

Bei Eler handelt sich um ein europäisches Förderprogramm, das seit 4 Jahren benutzt wird. Auch die Nachbargemeinden benutzen es. In der EU gibt es momentan keinen Haushalt, aber ein Coronamaßnahmen-Paket über 750 Mrd. €. 45 Mio. € werden in der Eler-Förderung bayernweit zur Verfügung gestellt.

Herausforderungen der Gemeinden

Die Gemeinden stehen heute vor einer dreifachen Herausforderung, sie müssen...

- > die infrastrukturellen, wirtschaftlichen und ökologischen Rahmenbedingungen für das Leben im Dorf schaffen,
- > den Gemeinschaftsgeist erhalten oder wieder neu beleben und
- > eine Strategie erarbeiten, die eine zukunftssträchtige Entwicklung von Dorf und Gemeinde sichert.

Folgende Projekte können gefördert werden:

1. Dorferneuerung – **kleine Infrastrukturen**
2. Infrastrukturprojekte – **ländliche Wege**
3. Dorferneuerung – **lokale Basisdienstleistungen** [bis 2019]
3. Dorferneuerung – **Boden- und Gebäudemanagement** [neu ab 2022]

1. Dorferneuerung - kleine Infrastrukturen

- a. Infrastrukturen zur dorf- und bedarfsgerechten Verbesserung der Verkehrsverhältnisse, wie Ortsstraßen, Fuß- und Radwege, Gehsteige, Brücken, Parkplätze, etc.
- b. Dorfgerechte Freiflächen und Plätze einschließlich ihrer Ausstattung, wie Dorfplätze, öffentliche Freiflächen, etc.

Beispiel: Neugestaltung Ortsmitte:

Gesamtkosten (netto): 380.476 €
zuwendungsfähiger Anteil: 314.823 €
maximale Fördersumme: 188.894 €

2. Infrastrukturprojekte - Ländliche Wege

- a. Herstellung von Verbindungswegen zu Einzelhöfen und Weilern
- b. Herstellung von Feld und Waldwegen (bei Vorliegen eines Gesamtkonzeptes zur Schaffung eines ländlichen, gemeindeübergreifenden Kernwegenetzes)

Beispiel: Einzelhoferschließung

Gesamtkosten (netto): 255.070 €
zuwendungsfähiger Anteil: 251.019 €
maximale Fördersumme: 150.611 €

3. Dorferneuerung – Boden- und Gebäudemanagement

- ◆ (Teil-) Abbruch von Bausubstanz für Folgemaßnahmen der Innenentwicklung
- ◆ Entsiegelung brachgefallener Flächen

Zielsetzung:

Unter Mitwirkung des Entwicklungsprogramms Bayern 2014 –2020 [2022] sollen:

- > die Lebens-, Wohn- und Arbeitsverhältnisse auf dem Lande nachhaltig verbessert,
- > die Innenentwicklung der Dörfer und der sparsame Umgang mit Grund und Boden unterstützt,
- > der eigenständige Charakter ländlicher Gemeinden erhalten,
- > die Erholungs- und Naturräume gesichert und weiterentwickelt,
- > die Agrarstrukturen positiv entwickelt und die Wirtschaftskraft nachhaltig gestärkt,
- > die ländlich strukturierten Gemeinden auf künftige Erfordernisse, insbesondere des demographischen Wandels und des Klimawandels, vorbereitet werden.

Fördervoraussetzung(en) im Planungsprozess:

- Schwerpunkte der Planung:
 - > Innenentwicklung, vitales Dorf,
 - > Erhalt des eigenständigen Charakters,
 - > Landwirtschaft,
 - > soziale Strukturen & kulturelle Aspekte,
 - > Ökologie & Grüngestaltung
- Aktive Bürgerbeteiligung und -mitwirkung

Fördervoraussetzungen I Allgemein:

- ✓ Gemeindeteil maximal 2.000 Einwohner (Erstwohnsitz) bzw. maximal 10.000 Einwohner bei Infrastrukturprojekten – Ländliche Wege
- ✓ Die Gemeinde muss während der Zweckbindungsfrist (12 Jahre) Nutzer oder Betreiber der Einrichtung sein.
- ✓ Eine kommerzielle Nutzung wie Verpachtung, Vermietung ist nicht zulässig
- ✓ Die zuwendungsfähigen Ausgaben (ohne Umsatzsteuer) dürfen maximal 1,5 Mio. € betragen.
- ✓ Die öffentlich-rechtliche Zulässigkeit des beantragten

Projekts muss bereits zur Antragstellung gegeben sein (=Baugenehmigung).

- ✓ Die Gemeinde muss entweder selbst Eigentümerin der zur Ausführung des Projekts erforderlichen Flächen oder Gebäude sein oder einen uneingeschränkten Zugang für die Dauer der Zweckbindung nachweisen.

Antrags- und Auswahlverfahren:

- ✓ Bayerische Gemeinden
- ✓ Antragszeiträume und zur Verfügung stehende Fördermittel werden für jedes Auswahlverfahren separat bekanntgegeben, die nächsten Auswahlrunden finden voraussichtlich statt:
 - Mitte März 2022
 - Mitte Juni 2022
- ✓ Teilnahme an einem bayernweiten Auswahlverfahren
- ✓ Die Projektauswahl erfolgt auf Grundlage einer Rangliste, basierend auf der erreichten Punktzahl, gemäß klar definierter Auswahlkriterien für das jeweilige Projekt
- ✓ Ausgewählt werden die Projekte, welche die höchste Punktzahl erreicht haben, bis die für die jeweilige Auswahlrunde vorgegebene Plafond ausgeschöpft ist
- ✓ Ansprechpartner: Amt für Ländliche Entwicklung Schwaben
- ✓ Empfehlung: Startgespräch mind. 3 Monate vor geplanter Antragstellung

Auswahlkriterien I am Beispiel der ländlichen Wege:

1. Strukturelle Kriterien

- > Finanzkraft der Gemeinde
- > Demographische Entwicklung (bezogen auf Landkreisebene)
- > Liegt das Projekt in einem "Raum mit besonderem Handlungsbedarf" (LEP)
- > Liegt das Projekt in einem landwirtschaftlich benachteiligten Gebiet (benachteiligte Agrarzone, kleines Gebiet oder Berggebiet).

2. Verbesserung der Erschließung

- > Projekt dient der Erschließung land- und forstwirtschaftlicher Flurstücke
- > Projekt verbessert die Erschließung land- und forstwirtschaftlicher Gebäude im Außenbereich
- > Projekt verbessert die Erschließung von Dörfern, Weilern oder anderen Siedlungsgebieten

3. Voraussichtlicher Nutzerkreis

- > Projekt wird von anliegenden Grundstückseigentümern bzw. von den Pächtern dieser Grundstücke, insbesondere von Landwirten genutzt
- > Projekt wird von Lieferanten, Dienstleistern bzw. Kunden landwirtschaftlicher Betriebe genutzt
- > Projekt wird von Personen zur Naherholung, Freizeitgestaltung und zum Tourismus genutzt (z.B. als ausgewiesener Rad oder Wanderweg)

4. Integrativer Mehrwert

- > Projekt ermöglicht und steigert die Nutzung von Anschlusswegen
- > Projekt unterstützt öffentliche Maßnahmen der infrastrukturellen Versorgung, zu Gewässerunterhaltung sowie naturschutzfachliche Maßnahmen
 - Projekt führt zur Verbesserung der innerörtlichen Verkehrssituation (z.B. durch Entlastungswege für den landwirtschaftlichen Verkehr in der Flurlage)
 - Projekt unterstützt die Erhaltung und Gestaltung der Landschaft oder dient dem Wasserrückhalt (z.B. Hecken, wegbegleitende Biotope, begrünte Abflussmulden, Erdbecken, Geländestufen)
 - Projekt verbessert die Aufenthaltsqualität für die örtliche Bevölkerung oder Erholungssuchende (z.B. durch Ruhebänke, Erlebnissituationen, Themenwege)

Umfang & Höhe der Förderung:

- > **Förderfähige Ausgaben:**
 - mind. 25.000 € bis max. 1.5 Mio.€ (netto)**
- > Die zuwendungsfähigen öffentlichen Ausgaben der Zuwendungsempfänger werden mit **60 % 80%** (ohne Mehrwertsteuer) bezuschusst.
- > Projekte, die aus Mitteln anderer öffentlicher Förderprogramme bezuschusst werden, dürfen nicht gleichzeitig nach dieser Richtlinie gefördert werden (keine Doppelförderung).
- > Bei Infrastrukturmaßnahmen müssen die Beiträge gem. Art. 5 des Kommunalabgabengesetzes (KAG) berücksichtigt werden.
- > Vorhaben der Landespflege zum von der Naturschutzbehörde geforderten Ausgleich für unvermeidbare Beeinträchtigungen von Natur und Landschaft können nicht berücksichtigt werden.

Förderbeschränkungen, -ausschlüsse.

Nicht förderfähig sind u.a.

- Planungsleistungen >> Beauftragung Büro ab Entwurfsplanung erforderlich!
- Erwerb von Flächen & Gebäuden,
- Ökologische Ausgleichsmaßnahmen,
- Eigenleistungen etc.
- > Vor Ausführung der Maßnahme muss der Gemeinde ein Bewilligungsbescheid des Amtes Für Ländliche Entwicklung vorliegen
- > Der Bewilligungszeitraum beträgt i.d.R. 2 Jahre ab Übergabe Förderbescheid, d.h. die Maßnahme muss bis spätestens III. bzw. IV. Quartal 2024 abgeschlossen sein
- > Nach erfolgter Bewilligung keine Erhöhung der Fördersumme möglich
- > Bereits begonnene Maßnahmen können nachträglich nicht mehr gefördert werden!

Querschnittsgestaltung Ländliche Wege.

Bei der Querschnittsgestaltung von Verbindungswegen ist im Rahmen der ELER Förderung folgendes zu beachten:

- Weiler- und Einzelhoferschließungen mit einer untergeordneten Verkehrsfunktion und bei normalem Begegnungsverkehr sollen als einstreifiger Verbindungsweg ausgebaut werden.
- Der Querschnitt bemisst sich hierbei auf eine Fahrbahnbreite von 3,50 m und Kronenbreite von 5,00 m inkl. befahrbarer Seitenstreifen (je 0,75m). Regelquerschnitt 3,50/5,00
- Weiler- und Einzelhoferschließungen mit einem **erhöhten Verkehrsaufkommen und starkem Begegnungsverkehr**, sollen als zweistreifiger Verbindungsweg ausgebaut werden. Der Querschnitt bemisst sich hierbei auf eine Fahrbahnbreite von mind. 4,75m und Kronenbreite von min. 6,25 m inkl. befahrbarer Seitenstreifen (je 0,75m). Regelquerschnitt 4,75/6,25.

Der Bedarf eines zweistreifigen Verbindungsweges ist durch das Sachgebiet F1 festzustellen. Eine über den Regelquerschnitt 4,75/6,25 hinausgehende Bemessung ist nur im begründeten Ausnahmefall möglich. Auf einen ressourcen- und flächensparenden Umgang mit Grund und Boden ist zu achten.

Beim Ausbau von nicht zwingend erforderlichen Mehrbreiten sind die zuwendungsfähigen Kosten mittels Kostenschlüssel zu mindern.

Querschnittsgestaltung Vorhaben Woringen.

Verfahren Woringen II

Begründung für den erweiterten Wegebau auf 5 m Breite –GV-Straße Schättele

Es handelt sich bei dem o.g. Weg um eine innergemeindliche übergeordnete Verkehrsverbindung, die bereits mit 5 Meter Breite im Plan nach §41 FlurbG genehmigt ist. Diese Ausbaubreite wurde bewusst so gewählt, da auf diesem Weg mit starkem Begegnungsverkehr zu rechnen ist.

Unabhängig vom innergemeindlichen Verkehr wird dieser Weg von vier landwirtschaftlichen Betrieben, die direkt anliegen, genutzt. Zwei davon betreiben Biogasanlagen und haben 176 ha bzw. 136 ha LF in der Bewirtschaftung. Die beiden weiteren Betriebe bewirtschaften 98 bzw. 47 ha und sind ebenfalls entwicklungsfähige landwirtschaftliche Betriebe.

Bei allen Arbeitsgängen, insbesondere bei der regelmäßig erfolgenden Gülle- bzw. Substratausbringung, der mehrmals im Jahr erfolgenden Grassilageernte und bei der Silomaisernte, wird heute ganz allgemein Technik mit großen Spurbreiten eingesetzt. Es handelt sich dabei um Geräte mit Spurbreiten von 3 m und mehr und Achslasten von über 10 t.

Auch bei einer ausgebauten Fahrbahnbreite von 5 m muss die Geschwindigkeit bei der Begegnung deutlich reduziert werden, jedoch bei weniger als 5 m Fahrbahnbreite laufen die Reifen der o. g. Fahrzeuge im Begegnungsverkehr meist im Randbereich des Asphaltweges, bzw. sogar im Randbereich des befestigten Seitenstreifens.

Ein entsprechend leistungsfähiger gut ausgebauter Weg mit einer Fahrbahnbreite von 5 m ist daher aus landwirtschaftlich fachlicher Sicht notwendig.

Weitergehende Informationen.

Alle erforderlichen Antragsformulare und Merkblätter stehen im Internet Förderwegweiser des Staatsministeriums für Ernährung, Landwirtschaft und Forsten (StMELF) unter www.stmelf.bayern.de/foerderwegweiser (Link: „Ländliche Entwicklung/LEADER“) zur Verfügung.

Der Bürgermeister wird mit Herrn Rampp Kontakt aufnehmen bzgl. einer aktuellen Kostenschätzung/Kostenrechnung. Desweiteren erkundigt er sich, wie es sich mit den Eigentumsverhältnissen der angrenzenden Grundstücke verhält.

Herr Braun teilt auf Nachfrage mit, dass jeder, der die Eler-Förderung nicht erhalten hat, eine andere Förderung angeboten bekommen hat.

Es wird zwei Bewerbungsrunden für das Förderprogramm geben (März und Mai 2022).

Sollte nicht alles abgerufen werden, wird es Ende des Jahres einen dritten Lauf geben, davon geht er zu 50 % aus. Die Entwurfsplanung wird vom ALE vorgenommen.

Der Bürgermeister schreibt an Herrn Rampp morgen (14.12.2021) eine E-Mail mit folgenden Fragen:

- Wie weit sind die Planungen?
- Gibt es eine Kostenschätzung?
- Bis wann kann die Entwurfsplanung vorgelegt werden, so dass sie für den ELER-Antrag Genüge tut?

Desweiteren wird der Bürgermeister den möglichen Verlauf der beiden Trassen zur nächsten GR-Sitzung vorlegen.

Der Bürgermeister bedankt sich bei Herrn Braun für seine Ausführungen.

Herr Braun bedankt sich ebenfalls und verabschiedet sich um 21:25 Uhr.

Der Bürgermeister teilt mit, dass man mit einer Bauausführung im Programm der Dorferneuerung bei einem 3,5 m breiten Weg effektiv vielleicht auf 60 - 65 % Förderung kommt. Bei einer Breite von 5 m wird man nicht über 50 % Förderung (die Breite über 3,5 m wird nicht gefördert) kommen. Er ist der Meinung, dass man die Eler-Förderung versuchen sollte.

Er wird die E-Mail an das ALE so formulieren, dass die Gemeinde Mitte März dabei ist. Seines Erachtens ist es notwendig, die Straße mit 5 m Breite auszubauen.

Der Bürgermeister wird sich erkundigen, wie breit der Weg abgemarkt ist.

Der Gemeinderat spricht sich für den Verlauf der bestehenden Trasse aus.

Beschluss: Der GR beauftragt den Bürgermeister, dass er die notwendigen Maßnahmen für den Bau des Schättelees Weges in die Wege leitet. Der GR fordert eine Abarbeitung der Punkte. Ziel ist die Teilnahme am ersten ELER-Lauf Mitte März 2022.

Abstimmungsergebnis: Ja-Stimmen: 13, Nein-Stimmen: 0

TOP 3. Beratung und Beschlussfassung zur auf Gemeindegrund (Fl.-Nr.67/2) errichteten Mauer

Westlich des sich auf Fl.-Nr. 67 befindlichen Wohnhauses wurde auf Gemeindegrund (Fl.-Nr. 67/2) eine Mauer errichtet. Dies geschah ohne vorherige Anfrage und Gestattung durch die Gemeinde Woringen als Eigentümerin des Grundstückes. Bürgermeister Jochen Lutz forderte deshalb die Eigentümer des Anwesens (Fl.-Nr. 67) schriftlich auf, den Rückbau zu veranlassen.

Daraufhin ging bei der Gemeinde Woringen ein Schreiben der Mieterin des Grundstücks ein, in dem um nachträgliche Genehmigung gebeten wird. Das Schreiben wurde mit der Sitzungsladung für die letzte Sitzung am 08.11.2021 an alle Gemeinderatsmitglieder versendet und dort unter Top 6.1 Mitteilungen behandelt. Der Bürgermeister wurde hierbei beauftragt, weitere Unterlagen zum Sachverhalt bis zur nächsten Sitzung beizubringen.

Diese sind den Gemeinderatsmitgliedern mit der Ladung der letzten Sitzung zugegangen.

Offener Punkt aus der letzten Sitzung:

Ein Gemeinderatsmitglied stellt den Antrag zur Tagesordnung gemäß § 22 Abs. 3 i. V. mit § 25 Abs. 6 Satz 1 Nr. 1 der Geschäftsordnung, dass die heutige Beschlussfassung in die nächste Sitzung vertagt wird und der Bürgermeister beauftragt wird, sich bei seinem Vorgänger bzgl. der mündlichen Zusage zu erkundigen.

Sachstand:

Die Mieterin hat am Tag nach der letzten Sitzung das Gespräch mit meinem Vorgänger Volker Müller gesucht. Nach diesem Gespräch kam Herr Müller ins Rathaus und teilte mir mit, dass er sich an kein Gespräch erinnern kann, bei dem er zugesagt hat, dass die Familie auf Gemeindegrund eine Mauer bauen darf. Er ist sich aber sicher, dass er eine solche Aussage niemals ohne Gemeinderat getroffen hätte.

Beschluss: Der Gemeinderat beauftragt den Bürgermeister aufgrund neuer Erkenntnisse, mit der Rücknahme der Aufforderung zum Rückbau der Mauer (Brief vom 15.10.2021), unter den im Beschlussvorschlag 2 aufgeführten Bedingungen.

Abstimmungsergebnis: Ja-Stimmen: 2, Nein-Stimmen: 11
Aufgrund des ablehnenden Beschlusses wird kein zweiter Beschluss über die Bedingungen gefasst.

TOP 4. Mitteilungen

TOP 4.1. Sitzungstermine 2022

17.01.2022	Gemeinderatssitzung
07.02.2022	Gemeinderatssitzung
07.03.2022	Gemeinderatssitzung
04.04.2022	Gemeinderatssitzung
02.05.2022	Gemeinderatssitzung
30.05.2020	Gemeinderatssitzung
27.06.2022	Gemeinderatssitzung
25.07.2022	Gemeinderatssitzung
22.08.2022	Gemeinderatssitzung (nur wenn erforderlich)
12.09.2022	Gemeinderatssitzung
10.10.2022	Gemeinderatssitzung
07.11.2022	Gemeinderatssitzung
28.11.2022	Gemeinderatssitzung
19.12.2022	Gemeinderatssitzung

TOP 5. Wünsche und Anträge

TOP 5.1. Abfall entsorgen im Steidele Weiher

Ein Gemeinderatsmitglied teilt mit, dass am Steidele Weiher Lebensmittel entsorgt werden. Dies ist nicht tragbar, einerseits für die Tiere, andererseits ist dieser Platz keine Müllablage.

Der Bürgermeister wird hierüber im Blättle informieren und mitteilen, dass unsachgemäße Müll- und Lebensmittelentsorgungen zur Anzeige gebracht werden.

TOP 5.2. Schneeräumdienst

Ein Gemeinderatsmitglied teilt mit, dass der Räumdienst in Woringen derzeit nicht zufriedenstellend ist. Beispielsweise wurde lediglich auf einer Fahrbahnbreite geräumt etc.

Ein Gemeinderatsmitglied teilt hierzu mit, dass LKWs am Kindergarten standen, was sehr gefährlich war, und die Schneeräumarbeiten behinderten.

Der Bürgermeister teilt mit, dass der neue Dienstleister noch etwas Zeit benötigt, bis alles wieder reibungslos funktioniert. Leider war der erste Schneefall gleich extrem und erschwerte den Einstieg des neuen Dienstleisters zusätzlich. Er bittet deshalb die Bürgerinnen und Bürger noch um etwas Geduld.

Der öffentliche Teil der Sitzung wird um 22:25 Uhr geschlossen.



Eröffnungsgemeinde
der 45. Aktion
BROT FÜR DIE WELT
in Bayern 2003

EV.-LUTH.
KIRCHENGEMEINDE
WORINGEN



Für unsere Gottesdienste gelten weiterhin Corona-Beschränkungen. Diese finden Sie als Aushang in der Kirche und am Kindergarten.

Wichtig:

Beim Besuch eines Gottesdienstes muss eine **FFP2-Maske** getragen werden. Es gelten die bekannten Abstandsregeln. Wenn Sie erkrankt sind oder entsprechende Symptome zeigen, dürfen Sie nicht zum Gottesdienst kommen. Wir haben alle erforderlichen Vorkehrungen getroffen (Hand-Desinfektion, Abstände etc.).

Wenn Sie das Bedürfnis nach einer **Abendmahlsfeier** haben, melden Sie sich bitte im Pfarramt; Haus-Abendmahlsfeiern sind unter bestimmten Bedingungen möglich.

Unsere Kirche ist an allen Sonn- und Feiertagen geöffnet.

Sonntag, 16. Januar 2022

9³⁰ Uhr Gottesdienst (Team)

9³⁰ Uhr Kindergottesdienst im Haus der Begegnung

Sonntag, 23. Januar 2022

9³⁰ Uhr Gottesdienst (Pfarrer Michael Kolbe)

Sonntag, 30. Januar 2022

9³⁰ Uhr Gottesdienst (Pfarrer Michael Kolbe)

Donnerstag, 13. Januar 2022

Senioren-Nachmittag entfällt wegen Corona

Sonntag, 16. Januar 2022

9³⁰ Uhr Gottesdienst (Pfr. Kolbe)

9³⁰ Uhr Kindergottesdienst im „HdB“

Derzeit findet KEINE Übertragung ins Gemeindehaus statt.

Briefmarken für die Herzogsägmühle können im Pfarramt abgegeben werden.



Kirchen-Kalender

Fehlt Ihnen noch ein Kalender fürs neue Jahr? Wir haben einen **Kalender für 2022 mit schönen Farbfotos unserer Kirche** erstellen lassen (Größe DIN A4 hoch). Er ist nach unseren Gottesdiensten und zu den Bürozeiten im Pfarramt für 10 € zugunsten der Kirchenrenovierung erhältlich.

Das Pfarrbüro ist für den Publikumsverkehr geöffnet. Es besteht beim Besuch des Pfarrbüros Maskenpflicht!

**Sprechstunde von Pfarrer Kolbe
Donnerstag 17 – 18 Uhr**

**Bürozeiten Annemarie Haug:
Mittwoch, 9-10 Uhr / Donnerstag, 17-19 Uhr
(Urlaub vom 31.01. bis 04.02.2022)**

Aktuelle **kirchliche Informationen aus der Region** finden Sie auf der Homepage unseres Dekanats:
www.memmingen-evangelisch.de.

Die **Telefonseelsorge** ist kostenlos erreichbar unter 0800 111 01 11.

So ist das Pfarramt erreichbar:
Telefon 2953 / Fax 89489
Email-Adresse: pfarramt.woringen@elkb.de



Spiel- und Lernhaus **„Guter Hirte“**

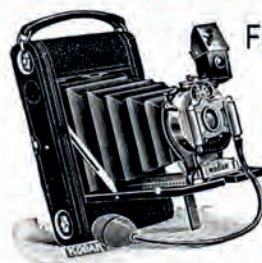
Die unverbindliche Voranmeldung für das kommende Kindergarten-/Krippenjahr ab September 2022 findet vom 24. – 27. Januar 2022 statt.

Für die unverbindliche Voranmeldung vereinbaren Sie bitte einen Termin mit der Einrichtungsleitung, Herrn Mayer-Heinrich (Telefon 0 83 31 / 58 35).

Zum Termin bringen Sie bitte das gelbe Untersuchungsheft und den Impfausweis Ihres Kindes mit.

Zur Information: Eine Masernimpfung ist gesetzliche Voraussetzung für den Besuch einer Betreuungseinrichtung für Kinder.

Fotograf Franky **CATCH THE MOMENT**



Frank Keppler - Im Wiesengrund 9
87789 Woringen

www.fotograf-franky.de

Festnetz: 08331 6909587

Mobil: 0152 04840308

Hochzeit - Babybauch & Baby - Portrait - Passbilder - Tiere - Events - u.v.m!



Katholische Kirchengemeinde

Hier die Gottesdienste für Zell-Woringen:

Sonntag, 16. Januar 2022

9⁰⁰ Uhr Eucharistiefeier

Freitag, 21. Januar 2022

9⁰⁰ Uhr: Eucharistiefeier

Sonntag, 23. Januar 2022

9⁰⁰ Uhr: Eucharistiefeier

Sonntag, 30. Januar 2022

10³⁰ Uhr: Eucharistiefeier

Öffnungszeiten Pfarrbüro Bad Grönenbach

Montag und Mittwoch von 9 Uhr bis 11 Uhr für Publikumsverkehr, gerne Nachricht auf Anrufbeantworter sprechen! Bitte denken Sie bei einem Besuch an Ihren Mundschutz. Aktuelle Informationen finden Sie auf unserer Homepage unter www.katholische-kirchen-groenenbach.de.

die Telefonnummern

Telefon 0 83 34 / 2 15 // Fax 0 83 34 / 66 74

Internet: www.kath-kirche-mm.de/Bad-Groenenbach

e-mail: pg-bad-groenenbach@bistum-augsburg.de

Unsere Seelsorger sind zu erreichen:

Pfarrer Klemens Geiger 08334/7764

Pater P. Thomas 0 83 34/ 8089798 oder 08334/215

Caritas Sozialstation MM und Umgebung: 08331/92

Pfarrgemeinderatswahl

Am 20. März findet in unserer Diözese die nächste Pfarrgemeinderatswahl statt. Dafür suchen wir Menschen, die bereit sind, sich in unserer Gemeinde zu engagieren und das Gemeindeleben zu gestalten und bereichern.

Falls Sie sich damit angesprochen fühlen und/oder jemand kennen, von dem Sie denken, er könnte für diese Aufgabe passen, haben Sie folgende Möglichkeiten:

- Sie können Ihren Vorschlag in der Box in der Zeller Kirche einwerfen
- Sie können Ihren Vorschlag per Mail schicken an pfarrgemeinderat.zell@web.de
- Sie können jemand aus dem aktuellen PGR oder der Kirchenverwaltung ansprechen

Die Mitglieder von PGR und Kirchenverwaltung stehen auch jederzeit gerne für sämtliche Fragen rund um den PGR und die Wahl zur Verfügung.

Wir hoffen, dass wir viele Menschen finden, die bereit sind, mitzuwirken, so dass wir auch in Zukunft einen Pfarrgemeinderat in Zell-Woringen haben werden.

die Apis

Landeskirchliche Gemeinschaft Woringen e.V.

Sonntag, 16. Januar 2022, **18⁰⁰ Uhr**
Abschlussgottesdienst der Allianz Gebetswoche mit Abendmahl
 im Bezirkszentrum,
 Bodenseestraße 1, Memmingen

Mittwoch, 19. Januar 2022, **20⁰⁰ Uhr Bibelzeit**
 Gottesdienst mit Jürgen Ziegler
 Thema: 2. Mose, Kapitel 3, Vers 1 - 15
 im Haus der Begegnung,
 Zellerbachstr. 4, Woringen

Dienstag, 25. Januar 2022, **14³⁰ Uhr Frauenkreis**
 Durchführung wg. Corona noch nicht sicher
 im Haus der Begegnung,
 Zellerbachstr. 4, Woringen

Alle Termine gelten vorbehaltlich einer eventuellen Änderung der Ausgangsbeschränkung.

Achtung: Es bestehen FFP2 Maskenpflicht und die sonstigen Abstands- und Hygieneregeln!



Woringer Bürgergemeinschaft e.V.

Arbeitskreis Gewerbe und Gestalten

Aktion

„Stille Woringer Adventsfenster“

Wir möchten uns nochmals ganz herzlich bei den Teilnehmern der „stillen Adventsfenster“ bedanken. Diese waren mit viel Liebe zum

Detail gestaltet und bildeten besondere Lichtpunkte in der gerade schwierigen Zeit. Abschließend wünschen wir Allen ein gutes, gesegnetes und gesundes neues Jahr.

Margot Wiese

Das waren die „stillen“ Adventsfenster 2021:



Balkonbläser



Charoце-Stadmayer



Pfindel



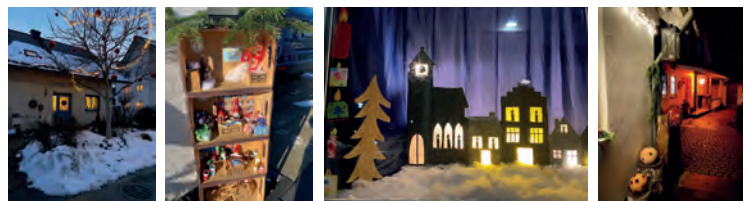
Seybold-Gärtner



Grundschule



Weber



VERKÄUFER AUFGEPASST!

Wir vermarkten Ihre Immobilie!

Provision für Verkäufer 2,38 % inkl. ges. MwSt.
aus dem erzielten Kaufpreis.

GVS Immobilien / Ulmer Str. 21 / Memmingen

Tel.: 08331 - 833 9827 oder 0176 - 2314 7771

PROBST

Stein und Design

**STILVOLLE GRABSTEINE
AUS EIGENER HERSTELLUNG**

Härtnagel 1 • 87439 Kempten • ☎ 08 31 - 59 13 60

www.probst-naturstein.de

BESTATTUNGEN



Abschied in Würde

**Bestattungen Gredler
Melanie & Oliver Bayer**

Dr.-Karl-Lenz-Straße 31
87700 Memmingen

Sie erreichen uns rund um die Uhr:
Telefon 08331 4989199

Beratung auch bei Ihnen zu Hause | Erledigung
sämtlicher Formalitäten | Bestattungsvorsorge
www.bestattungen-gredler.de

seniormobil



Ihr persönlicher Pflegedienst

Bei uns sind Sie in guten Händen!

Tel. 08334/988990

Inhaberin: Sabine Maria Baur

Bahnhofstraße 35

87730 Bad Grönenbach

Meine lieben Kunden,

mein Umbau nimmt immer mehr Formen an und erfreulicherweise gehen auch die Inzidenzzahlen weiter stetig nach unten. Umso mehr freue ich mich bald wieder persönlich für Sie da zu sein.

In meinem Onlineshop können Sie weiterhin wie gewohnt einkaufen, hierbei können Sie Ihre Bestellung nach Terminvereinbarung im Geschäft abholen oder ich liefere diese auch gerne Freihaus.



CharoCe
DESIGN

Melanie Stadlmayer · Kirchstraße 1 · 87789 Woringen

Tel. 08331/9411166 · Fax 08331/9412743

info@charoce-design.de · www.charoce-design.de

unterallgäu
landkreis

Elterncafé

1. Halbjahr 2022

18.01.2022 Elterntalk

„Mediennutzung bei Kleinkindern“

Medien sind ein fester Bestandteil unseres Lebens – wie gelingt ein verantwortungsvoller Umgang damit? Es erwartet Sie kein Vortrag, sondern eine Gesprächsrunde mit anderen Müttern und Vätern zur kindgerechten Mediennutzung im Kleinkindalter. Moderiert wird der Austausch von Bernadett Seehagen. Die Veranstaltung findet in Kooperation mit Elterntalk Unterallgäu statt.

22.02.2022 „Familie und Karriere“

Die Bildungsberaterin Carolin Faulhaber informiert zum beruflichen Wiedereinstieg nach Eltern- bzw. Familienzeit und wirft dabei einen Blick auf die verschiedenen Lebensaufgaben „junger“ Eltern. Es geht auch um Werteveränderung durch eine Familiengründung, Selbstwert durch Arbeit und die Betreuungssituation. Selbstverständlich bleibt auch hier Platz für Ihre Fragen.

22.03.2022 „So schlafen Babys“

Sie erfahren in diesem Vortrag alles zur Schlafentwicklung von Babys und Kleinkindern. Warum schlafen Babys nicht durch? Wie können Sie als Eltern Ihre Kinder bedürfnisorientiert in und durch den Schlaf begleiten. Brauchen Kinder nachts eine Milchmahlzeit? Kinderkrankenschwester und 1001kindernacht® Schlafberaterin Melanie Rapp führt Sie durch den Vortrag und beantwortet im Anschluss Ihre Fragen.

19.04.2022 „Fit und aktiv durch die Schwangerschaft“

Sportliche Aktivitäten und eine gesunde Lebensweise sind gute Voraussetzungen für einen optimalen Verlauf der Schwangerschaft, für die Entwicklung des Fötus, für die Entbindung und für die Zeit nach der Geburt. Es werden neben dem Thema Sport noch die Themen Ernährung, richtiges Verhalten im Alltag und Ausblick auf die (aktive) Zeit mit Baby angerissen.

Frau Jeannine Zerle (Fитnesstrainerin B-Lizenz, Kursleiterin Fit in der Schwangerschaft und Ernährungsberaterin) gestaltet die Veranstaltung.

Alle Veranstaltungen sind online von 19:00 bis 20:30 Uhr und kostenfrei!

Für alle Veranstaltungen ist eine Anmeldung unbedingt erforderlich unter:

www.unterallgaeu.de/veranstaltungen

➤ Für die Online-Teilnahme benötigen Sie die freie Software „Zoom“ sowie einen kompatiblen Browser (Google Chrome, Edge Chromium, Mozilla Firefox).

Die angemeldeten Teilnehmerinnen und Teilnehmer erhalten rechtzeitig den benötigten Link.

Sie haben noch Fragen?

Schwangerenberatungstelle

Bad Wörishofer Str. 44 • 87719 Mindelheim

Telefon (0 82 61) 9 95 - 4 11 oder 4 12

Koordinierende Kinderschutzstelle

Champagnatplatz 4

87719 Mindelheim

Telefon (0 82 61) 9 95 - 4 08

oder - 4 02

Internet:

www.unterallgaeu.de/kinder



**2 Personen suchen dringend Haus oder
4-Zimmer-Wohnung mit Garage im**

Umkreis von Woringen.

Telefon 0 83 31 / 92 86 383

Vergeudet haben wir unser Leben, wenn wir nicht Liebe geben.

Nathan Söderblom

Beratung und Vorsorge!

Bestattungsinstitut Bayer
Meisterbetrieb
MM, Hohenstaufenstraße 14
Telefon (083 31) 6 10 78
www.bayer-bestattungen.de



Der Qualität verpflichtet



**Redaktionschluss
für's nächste Blättle:
Ausgabe 2
vom 01.02.2022:
25.01.2022**

Volker Müller
Hinter den Gärten 24
87789 Woringen
Tel. 0 83 31/99 09 56
info@werbungmueller.de

ZIMMEREI KARRER GMBH MASSIVHOLZHAUSBAU



Untere Einöde 28
87789 Woringen
E-Mail: karl-heinz-karrer@t-online.de

Tel.: +49 8331/5083
Fax: +49 8331/89747
www.zimmerei-karrer.de

--- Grundstücke und alte Hofstellen gesucht ---

Wir bauen barrierefreie und altersgerechte Wohnungen und suchen dafür Grundstücke und alte Hofstellen etc. Gerne bieten wir Ihnen eine neue Wohnung(en) zum Tausch oder Kauf für ein Grundstück an. Nähere Auskunft erhalten Sie bei uns unter:
Telefon-Nr. 0 83 31 / 50 83 oder
E-Mail: karl-heinz-karrer@t-online.de



f+p

Physiotherapie

„Kommen Sie nicht erst zu uns,
wenn Sie Beschwerden am Körper haben.

Kommen Sie zu uns,
damit Sie keine Beschwerden bekommen!“

f+p Bad Grönenbach

Bahnhofstr. 35
87730 Bad Grönenbach

Öffnungszeiten:

Mo - Do 7.00 bis 20.00 Uhr
Fr 7.00 bis 19.00 Uhr

T: 08334 - 987 2088

info-groenenbach@fpgb.de

BRENNHOLZ AUS DER REGION

Buche oder Fichte auch in Kleinmengen

Rund – Gespalten – Ofenfertig

Forstbetrieb R. Einsiedler

Bahnhofstraße (Gewerbegebiet)
87789 Woringen

Tel.: 08334/989890 oder 0151/15259452



Fahrschule Gießmann ehemals Peter's Fahrschule

Ausbildung Kl. A, B, T, C/CE

Unterricht:

Mo. 19³⁰ Uhr - 21⁰⁰ Uhr / Fr. 16⁰⁰ Uhr - 17³⁰ Uhr
Tel. Info unter 08331-5133; Die-Fr. von 8⁰⁰ - 12⁰⁰ Uhr

SIE WOLLEN RUNDUM ABGESICHERT SEIN?

Richtig vorsorgen ist gar nicht so schwer. Vorausgesetzt, Sie nehmen sich die Zeit und werden gut beraten. Lassen Sie uns Ihre Fragen doch ausführlich und in aller Ruhe besprechen.



Elfriede Schneider
Generalvertretung der Allianz
elfriede.schneider@allianz.de
Brunnenstr. 45, 87789 Woringen
Telefon 0 83 31 / 123 34

*Ich bin gerne
für Sie da!*



OLIVER GARN.

Osteopathie • Physiotherapie • Naturheilkunde

Die Ursache Ihrer Belastung im Fokus:

- Osteopathie
- Physiotherapie
- Naturheilkunde
- Faszientherapie

WIR SIND
FÜR SIE DA!



„Nur wer berührt, kann auch begreifen.“

Schlossblick 2 • 87730 Bad Grönenbach • Tel: 08334 9891911 • www.oliver-garn.de
OsteopathiepraxisOliverGarnBadGroenenbach

Zimmerei Karrer GmbH
Untere Einöde 28, 87789 Woringen




- Ökologisch und warm
- Gesundes Wohnklima
- Freie Grundrisse
- Direkt vom Hersteller
- ohne Leim und ohne Chemie

Musterhausbesichtigung
nach Vereinbarung,
auch am Wochenende
Telefon (08331) 5083

Dachsanierung - Alles aus einer Hand:

- Dachdeckung
- Zimmererarbeiten
- Spenglerarbeiten
- Gerüst
- Isolierung
- Dachfenster

Rund ums Dach
Fassadenverkleidung
Altbau-Sanierung
Innenausbau
Stallgebäude
Carports
Alles für den Garten
Kranverleih



Zimmerei Graßl

Postweg 13 A · 87789 Woringen
Telefon 08331/983360 · Fax 08331/983361
zimmerei-grassl@t-online.de · www.zimmerei-grassl.de

Unseren 30m-Kran können Sie mieten!

ALLGÄULOAD-WALLBOX



Hier Angebot anfordern.



Hier Förderung anfordern.

Jetzt Wallbox-Förderung für das Gewerbe!



WAGNER
Haus- und Umwelttechnik GmbH & Co. KG

BAHNHOFSTR. 12 · WORINGEN · TEL. 08331-990310 · WWW.ALLGAEULOAD.DE

HEIDER
stein | design



- | Küchenarbeitsplatten
- | Bäder | Bodenbeläge
- | Treppen | Fensterbänke

NATURSTEINE - seit Jahrtausenden individuell

Heider Stein Design GbR
87789 Woringen

Telefon: 08331 / 9274760
heider-stein-design.de

BreFa
clever bauen

IHR SPEZIALIST FÜR SCHLÜSSELFERTIGE BAUVORHABEN

Hotels
Wohnanlagen
Gewerbeimmobilien
Einfamilien-, Doppel-, Reihenhäuser
Bürogebäude, Industriebauten

www.brefa-bau.de



BreFa Bauunternehmung GmbH
Grüntensstraße 8 | 87789 Woringen | Tel. 08331/92469 - 0
Fax 08331/92469 - 10 | E-Mail info@brefa-bau.de

Autotechnik Adelwarth
KFZ - Meisterbetrieb

- Reparaturen aller Art
- Inspektion nach Herstellervorgaben
- Klimaservice
- Autoglas-Service
- HU und AU Abnahme
- Neu-/Gebrauchtwagen



Autotechnik Adelwarth - Allgäuer Straße 6 - 87789 Woringen
Tel. 08331 / 4166 - autotechnikadelwarth@gmx.de

Was man tief in seinem **HERZEN** besitzt, kann man nicht durch den **TOD** verlieren.

BESTATTUNGEN **S** MEISTERBETRIEB
SANDLEITNER

Schweizerberg 6, 87700 Memmingen, Tel. 08331 / 8 40 33
Bahnhofsplatz 15, 87724 Ottobeuren, Tel. 08332 / 9 23 00
Unterer Markt 28, 87634 Obergünzburg, Tel. 08372 / 3 86 00 23

Wir sind 24 Std. für Sie erreichbar!
info@sandleitner-bestattungen.de / www.sandleitner-bestattungen.de